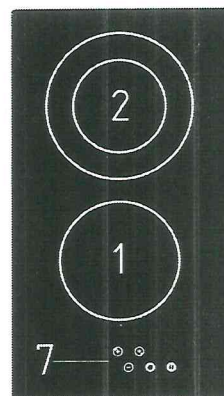
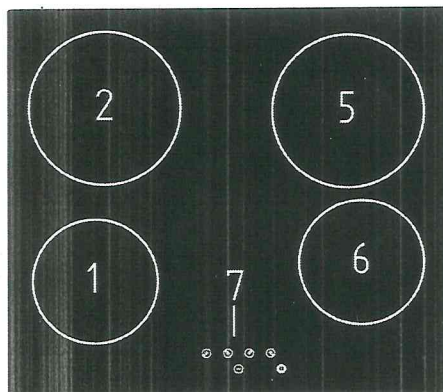
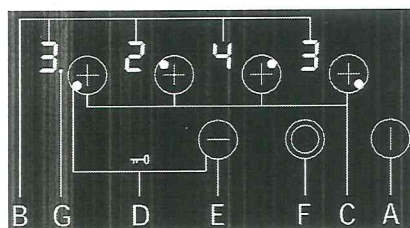


GLASKERAMIK-KOCHFELD



1. Kochbereich Hi-Light vorne links
2. Kochbereich Hi-Light hinten links
5. Kochbereich Hi-Light hinten rechts
6. Kochbereich Hi-Light vorne rechts
7. Bedientafel des Kochfelds

Steuerelemente des Kochfelds



- A. Sensor zum Ein-/Ausschalten des Kochfelds
- B. Anzeige der Garstufe oder der Resthitze
- C. Sensor zum Einschalten/zur Auswahl des Kochfelds (+)
- D. Child lock On/Off sensor
- E. Sensor (-)
- F. Doppelkreissensor
- G. Anzeigeleuchte des zusätzlichen Heizkreises

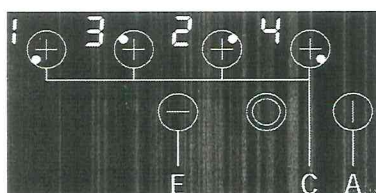
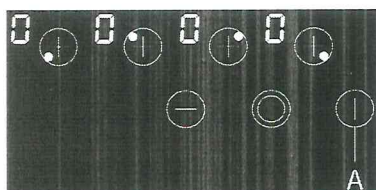
Steuerungen des Kochfelds

- Beim Einschalten der Glaskeramik-Kochfläche schalten sich auch alle Anzeigen kurz an. Die Kochfläche ist nun betriebsbereit.
- Die Kochfläche ist mit elektronischen Sensoren ausgestattet, die bei einer Berührung der angegebenen Fläche von mindestens 1 Sekunde.
- Das Einschalten der Sensoren wird durch ein akustisches Signal bestätigt.
- Stellen Sie keine Gegenstände auf die Fläche der Sensoren (Fehlkommunikation). Achten Sie darauf, dass die Fläche der Sensoren immer sauber ist.

Kochfeld einschalten

- Berühren Sie die Sensoren zum Ein-/Ausschalten (A) für mindestens 1 Sekunde. Die Kochfläche ist aktiviert und alle Leistungsanzeigen (B) zeigen »0«.
- Der folgende Befehl muss innerhalb von 20 Sekunden eingegeben werden, sonst kann sich das Kochfeld wieder ausschalten.

Kochbereiche einschalten



Wenn Sie das Bedienfeld zum Garen mit dem Sensor zum Ein-/Ausschalten (A) eingeschaltet haben, können Sie innerhalb der nachfolgenden 20 Sekunden den gewünschten Kochbereich auswählen.

- Drücken Sie den Sensor (C) für den gewünschten Kochbereich, auf dem entsprechenden Display leuchtet die Leistungsstufe »0« auf.
- Mit den Sensoren (C) oder (E) können Sie die Leistungsstufe von 1-9 einstellen.

Wenn Sie den Sensor (C) oder (E) gedrückt halten, erhöht oder senkt sich die Leistungsstufe automatisch. Sie können die entsprechenden Sensoren aber auch wiederholt drücken und die Leistungsstufe um jeweils eine Stufe ändern.

Die Einstellung ist nur für den ausgewählten Kochbereich möglich. Auf dem Display leuchtet das Symbol »0« oder „H“, je nachdem, welcher Kochbereich zuvor erhitzt wurde (siehe Kapitel Resthitze).

Wenn Sie den Kochbereich ausschalten, bevor das Gargut fertig ist, können

Sie die Resthitze nutzen und Energie sparen.

Kochbereiche ausschalten

- Der ausgewählte Kochbereich muss aktiv sein.
- Durch Betätigen des Sensors zum Ein-/Ausschalten (E) schaltet sich die Leistungsstufe auf »0« ein und nach 10 Sekunden schaltet sich der Kochbereich aus.

Schnellabschaltung

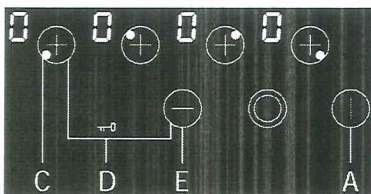
- Der ausgewählte Kochbereich muss aktiv sein.
- Der Kochbereich schaltet sich durch gleichzeitiges Berühren der Sensoren (C) und (E) aus.

Bedienfeld zum Garen ausschalten

Das Bedienfeld zum Garen kann jederzeit durch Berühren des Sensors zum Ein-/Ausschalten (A) ausgeschaltet werden.

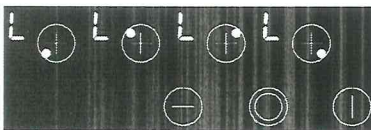
Blockierung / Kindersicherung

Durch die Blockierung kann der Betrieb oder die Nutzung der Kochbereiche verhindert werden. Diese Blockierung funktioniert auch als Kindersicherung.



Blockierung einschalten

- Schalten Sie alle Kochbereiche aus (Einstellung "0")
 - Durch Berühren des Sensors (A) wird das Bedienfeld zum Garen eingeschaltet (sollte es ausgeschaltet sein). Auf allen Displays leuchtet das Symbol »0«.
 - Berühren Sie gleichzeitig die Sensoren (D=C+E). Nach Ertönen des akustischen Signals berühren Sie erneut den Sensor (C). Alle Displays zeigen das Symbol »L«, das nach 20 Sekunden verschwindet.
- Die Blockierung/Kindersicherung ist nun aktiv.



Blockierung ausschalten

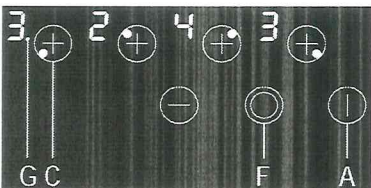
- Die Blockierung wird durch Berühren des Sensors (A) ausgeschaltet. Alle Displays zeigen das Symbol L.
- Berühren Sie gleichzeitig die Sensoren (D=C+E). Nach Ertönen des akustischen Signals berühren Sie erneut den Sensor (E). Die Blockierung/Kindersicherung ist nun ausgeschaltet.

Anzeige Resthitze

Das Glaskeramik-Kochfeld ist mit der Resthitze-Anzeige "H" ausgestattet. Nach dem Ausschalten des Kochbereichs leuchtet das Symbol "H" und Sie können die Resthitze zum Erhitzen oder Auftauen von Lebensmitteln verwenden.

Wenn das Symbol "H" verschwindet, ist der Kochbereich immer noch warm. Achtung, Verbrennungsgefahr!

Doppelkreis ein-/ausschalten



- Nach dem Einschalten eines Kochbereichs (C) (die Stufe muss über Null liegen) ist dieser sofort aktiv.
- Durch Berühren der Taste für den Doppelkreis (F) eines eingeschalteten Kochbereichs (die Stufe muss über Null liegen), kann der externe Heizkreis des betreffenden Kochbereichs eingeschaltet werden. Der eingeschaltete externe Heizkreis wird von dem Dezimalpunkt (G) am entsprechenden Kochbereich angezeigt.
- Die Aktivierung der Taste für den Doppelkreis (F) schaltet den externen Heizkreis erneut ein. Das ist jederzeit möglich.

Vorbestimmte Funktionsdauer

Zum besseren Schutz während des Betriebs ist das Kochfeld mit einem Zeitschalter ausgestattet (für jeden einzelnen Kochbereich). Die Betriebsdauer richtet sich nach der zuletzt verwendeten Einstellung der Garstufe.

Wird die Garstufe über einen längeren Zeitraum nicht verändert, dann schaltet sich der Kochbereich automatisch nach einer gewissen Zeit, die von der Einstellung der Garstufe abhängt (siehe Tabelle) aus.

Garstufe	1	2	3	4	5	6	7	8	9
Maximale Zeit (h)	6	6	5	5	4	1,5	1,5	1,5	1,5

Sicherheitsfunktion und Fehleranzeige

Das Bedienfeld zum Garen ist mit Sensoren ausgestattet, die vor Überhitzung schützen. In diesem Fall werden die Kochbereiche, die am nächsten am Bedienfeld liegen, ausgeschaltet.

FEHLERCODE	FEHLERBESCHREIBUNG	WAS TUN
ER03 + UNUNTERBROCHENE S AKUSTISCHES SIGNAL	Kontinuierliche Aktivierung der Sensoren (TASTEN) für mehr als 10 Sekunden, verursacht durch Gegenstände oder Flüssigkeiten auf dem Glas im Bereich des Touch-Control	Trocknen Sie den Bereich ab oder entfernen Sie eventuelle Gegenstände von der Oberfläche der Sensoren. Bleibt das Problem bestehen, dann setzen sie sich mit einem autorisierten kundendienst in verbindung und geben sie den fehlercode an.
ER20	Anomalie des Speichers des Microcontrollers	Setzen sie sich mit einem autorisierten kundendienst in verbindung und geben sie den fehlercode an.
ER21	Dieser Hinweis erscheint am Ende des Kontrollzyklusses der eventuellen Überhitze im Fach des Touch-Control	Setzen sie sich mit einem autorisierten kundendienst in verbindung und geben sie den fehlercode an.
U400	Spannung zweiter Heizkreis zu hoch (Spannung erster Heizkreis > 300V). Das Touch-Feld schaltet sich nach 1 Sekunde aus und es ertönt ein dauerhaftes, akustisches Signal. Folgende Gründe können die Ursache sein: 1) Zu hohe Stromspannung 2) Falsch ausgeführter Anschluss des Kochfelds an das Stromnetz	Setzen sie sich mit einem autorisierten kundendienst in verbindung und geben sie den fehlercode an. 2) Rufen Sie einen Elektriker zur Überprüfung des Stromnetzes
ER22	Anomalie der Steuerkarte für die Auswahlensoren oder Versorgungsspannung des Touch-Control außerhalb des zulässigen Bereichs.	Setzen sie sich mit einem autorisierten kundendienst in verbindung und geben sie den fehlercode an.
ER36	Kurzschluss des Temperatursensors des Touch-Controls	Setzen sie sich mit einem autorisierten kundendienst in verbindung und geben sie den fehlercode an.
ER40	Spannung zweiter Heizkreis des Touch-Control zu niedrig und Temperatur PTC erster Heizkreis zu hoch	Setzen sie sich mit einem autorisierten kundendienst in verbindung und geben sie den fehlercode an.

REINIGUNG UND PFLEGE DES KOCHFELDS

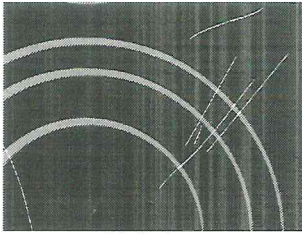


Abb.1

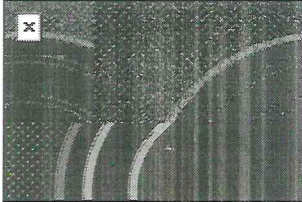


Abb.2

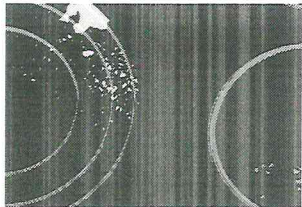


Abb.3

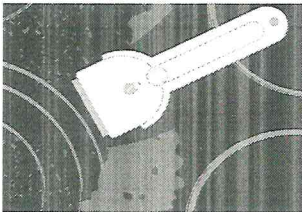


Abb.4

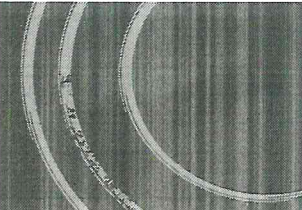


Abb.5

Die Glaskeramikfläche muss nach jedem Gebrauch gereinigt werden, da auch kleinste Flecken beim nächsten Einschalten verbrennen. Zur normalen Reinigung verwenden Sie einen Spezialreiniger, der eine Art Schutzfilm auf der Oberfläche hinterlässt. Stauben Sie die Glaskeramikfläche vor jeder Benutzung erst ab und benutzen Sie nur Töpfe mit sauberem Boden, um das Kochfeld nicht zu zerkratzen (Abb.1).

Achtung: verwenden Sie keine Stahlschwämme oder Scheuermittel, um die Oberfläche nicht zu zerkratzen. Auch starke Sprays oder ungeeignete Reinigungsmittel können die Oberfläche angreifen (Abb.1 und Abb.2).

Die aufgedruckten Hinweise können sich abreiben, wenn Sie zu starke Reinigungsmittel, Stahlschwämme oder verunreinigte Topfböden benutzen (Abb.2). Entfernen Sie geringe Verschmutzungen am Topfboden mit einem feuchten Schwamm und trocknen Sie gut ab (Abb.3).

Wasserflecken können mit einer Essiglösung entfernt werden, die jedoch nicht für den Rahmen (bei einigen Modellen) verwendet werden darf, da dieser sonst matt werden kann. Verwenden Sie keine starken Reinigungsmittel oder Sprays, um Kalkflecken zu entfernen (Abb.3).

Stärkere Verschmutzungen werden mit einem Spezialreiniger für Glaskeramikflächen entfernt. Beachten Sie die Hinweise des Reinigungsmittelherstellers.

Achten Sie darauf, das Reinigungsmittel komplett von der Fläche zu entfernen, da Reste die Glaskeramikfläche beschädigen können (Abb.3).

Hartnäckige oder verbrannte Verschmutzungen werden mit dem Schaber entfernt. Achten Sie darauf, dass der Plastikgriff des Schabers nicht in Berührung mit der heißen Kochfläche kommt (Abb.4).

Achten Sie darauf, sich beim Benutzen des Schabers nicht zu verletzen! Zucker oder stark zuckerhaltige Lebensmittel können die Glaskeramikfläche dauerhaft beschädigen (Abb.5), daher müssen Zuckerreste sofort mit dem Schaber von der Glaskeramikfläche entfernt werden, auch wenn diese noch heiß ist (Abb.4).

Eine eventuelle Farbveränderung der Glaskeramikfläche hat keinen Einfluss auf die Funktion oder die Stabilität der Oberfläche. Eine solche Farbveränderung kann durch Kupfer- oder Aluminiumtöpfe oder durch Speisereste am Topfboden verursacht werden, ist aber sehr schwer zu entfernen.

Hinweis: Alle oben aufgeführten Fehler sind ästhetischer Natur und haben keinen direkten Einfluss auf die Funktion des Geräts. Sie können nicht im Bereich der Garantie beseitigt werden.